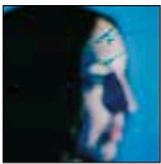


Marta De Pascalis

Sky Flesh

(LIGHT-YEARS)



Dat Marta De Pascalis haar nieuwste plaat 'Sky Flesh' op het label van landgenoot **Caterina Barbieri** uit-

brengt, is geen verrassing. Zodra de eerste tonen klinken, baad je in diezelfde arpeggio-weelderigheid. Net als Barbieri beperkt ook De Pascalis ditmaal haar instrumentarium tot één item, de Yamaha CS-60. Een loodzware, analoge synthesizer uit 1977 die in zijn beperking aanvoelt als een akoestisch instrument. Nauwelijks programmeerbaar, waardeloze presets en allesbehalve hittebestendig. Het is een instrument dat de gebruiker uitdaagt en die zweetparels wilde De Pascalis maar al te graag voelen druppelen. Het leidt tot voornamelijk korte songs waarin een barokke overvloedigheid de melodieën bepalen. In de eerste drie, met op kop openingstrack 'voXCS60x', onthult zij de galmende en oscillerende kneedbaarheid van die Yamaha CS-60.

Waarna zij op het dromerige 'Yueqin' de machine op een andere manier lijkt te beheersen. Het ontdekken en spelen heeft ze hier ingeruild voor een weemoedige compositie waarin zij de ziel van de machine blootlegt. Technologie versus de maker.

Technologie versus de emotie. Op dat elan gaat ze verder met 'Glider' en 'Harmonices Infinity'. Om met 'Commas Light' en 'Cut Off Horizon' opnieuw te zoeken naar een delirium tussen de uitbundigheid van de muziektönen die ze uit haar machine haalt en het minimalisme dat je eerder bij De Pascalis vermoedt.

'Sky Flesh' is een album dat in al zijn oscillerende vrijgevigheid een permanente aandacht vraagt. Opdringerig maar belonend. En daarvoor ligt ook deels de verantwoordelijkheid bij het afsluitend duo 'Làsciati' en 'Equal To No Weight At All'. Het experiment en de ijver is gaan liggen. Het zweet gutst van de machine. De vrolijke meanderende melodieën van voorheen worden getemperd door een harmonische rust. De Pascalis werkt naar een einde toe. Net zo verfrissend als die eerste regenbui na intense hitte. (ks)